

ПАМЯТКА ПО ДОМАШНЕМУ КОМПОСТИРОВАНИЮ РАСТИТЕЛЬНЫХ ОТХОДОВ

Многие граждане, проживающие в индивидуальных жилых домах, складывают растительные остатки (скошенную траву, сорные растения и т.п.) в мусорный контейнер, другие – сжигают либо выбрасывают в неустановленных для этого местах, нарушая действующее законодательство (*Закон Белгородской области от 04.07.2002 года N 35 «Об административных правонарушениях на территории Белгородской области», Статья 2.11. «Нарушение правил благоустройства, озеленения, обеспечения чистоты и порядка на территории городских и сельских поселений Белгородской области»; Кодекс Российской Федерации об административных правонарушениях, Статья 8.2. «Несоблюдение экологических и санитарно-эпидемиологических требований при обращении с отходами производства и потребления, веществами, разрушающими озоновый слой, или иными опасными веществами»*), нанося тем самым вред окружающей среде. Мало кто задумывается, что вред от сжигания листьев и сухой травы чрезвычайно опасен!

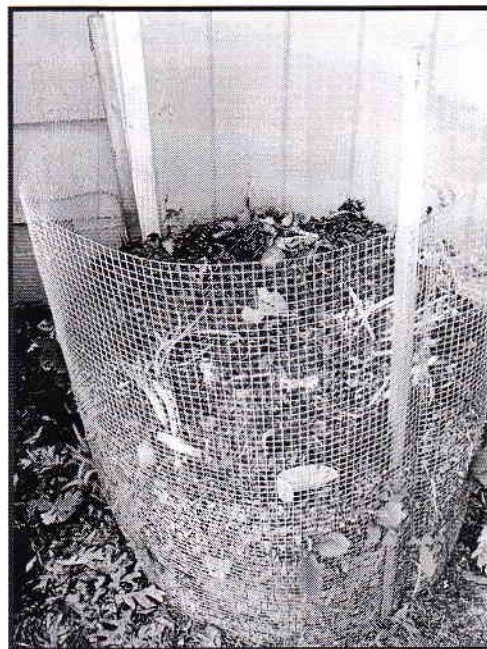
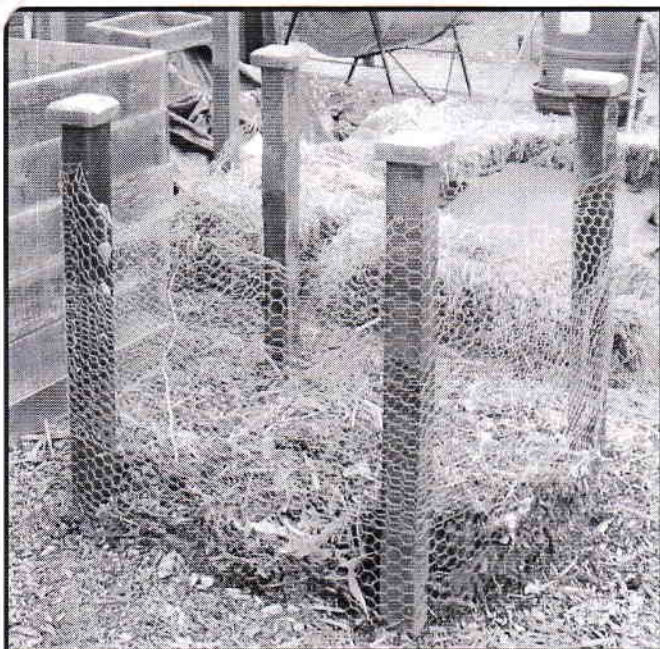
При сгорании растительных остатков, в воздух высвобождается дым, в состав которого входят пыль, окиси азота, угарный газ, тяжелые металлы и ряд канцерогенных соединений. В тлеющих без доступа кислорода листьях выделяется бензопрен, вызывающий у человека раковые заболевания. Кроме того, с дымом в воздух выделяются диоксины - одни из самых ядовитых для человека веществ.

Также, с листьями, как правило, горит и множество разнообразного мусора, что существенно усиливает загрязнение атмосферы. При сгорании полиэтиленового пакета, в воздух выделяется до 70 различных химических соединений, большинство из которых ядовиты для человека. Именно они, как правило, становятся причиной першения в горле, появления кашля.

Безопасной альтернативой сжиганию листьев является компостирование.

Компост – идеальное средство для обогащения почвы, получаемое в результате перегнивания органических веществ, разлагающихся под влиянием микроорганизмов. Растения, заложенные в компост, существенно повышают содержание в нем питательных веществ.

Компостирование позволяет довольно дешево и эффективно превращать отходы кухни и приусадебного участка в ценный материал, обогащающий почву питательными веществами, увеличивая плодородие почвы, и, следовательно, увеличивая урожай.



Алгоритм по установке садовых компостеров:

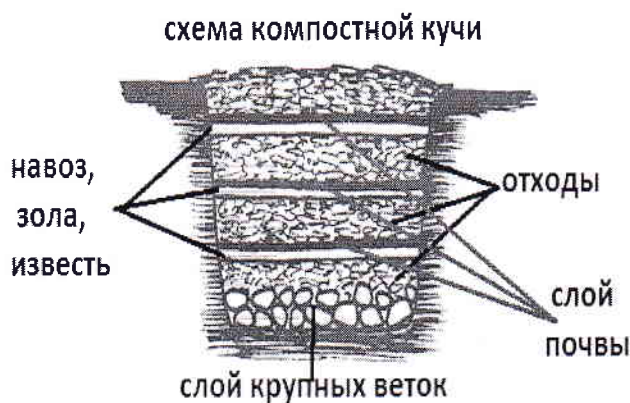
- выберите для компостера место удобное для доступа и из дома, и из сада;
- наилучший вариант для установки - частично затененное место;
- лучше выделить компостеру место, защищенное от ветра (но полного безветрия тоже не должно быть);
- солнце и сильный ветер будут пересушивать компост, а в глухой тени и в совсем безветренном месте он будет созревать значительно медленнее;
- установите компостер на ровную горизонтальную поверхность;
- не устанавливайте на асфальтовую, бетонную или кирпичную площадку;
- обеспечьте контакт с почвой для лучшего проникновения микроорганизмов;
- перед установкой взрыхлите землю и защитите снизу внутреннее пространство от проникновения грызунов.

Обустроить цилиндр можно своими руками, для чего потребуется сетка шириной 1 метр. Чем сетка длиннее, тем больше объем конечного цилиндра. Далее следует изготовить 4 бруска длиной в 1,3 метра, в профиле 10 на 10 см, которые послужат опорами. 30 сантиметров длины будут вкопаны в землю для устойчивости.

Прикрепите один край сетки к бруску, оставив 30 см свободными. Крепить можно строительным степлером или гвоздями, загибая шляпку в доску.

Раскатайте сетку так, чтобы получить идеальный круг и чтобы концы сетки сомкнулись друг с другом.

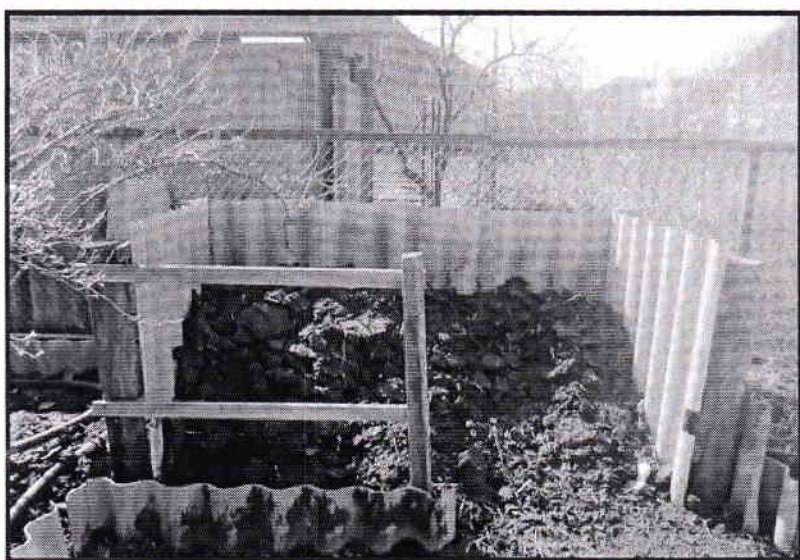
Соедините место стыка концов сетки степлером или гвоздями с бруском. Бруски должны быть параллельны после крепления.



При первом заполнении в нижнем слое необходимо разместить крупно-структурные материалы, например измельченные ветви или древесную щепу. Это позволит воздуху более свободно проникать внутрь массы и удалить излишнюю влагу. Далее чередуйте смешанные слои отходов из сада и кухни.

Технология компостирования

- Заполняйте компостер по мере того, как появляются отходы с участка или кухни;
- Чем лучше закладываемый материал перемешивается, тем легче и быстрее компост созревает;
- Перемешивайте влажные кухонные отходы с сухими листьями или сеном. Крупные отходы перемешивайте с более мелкими;



- Хорошая вентиляция очень важна для образования компоста. В частных домах обычно достаточно перемешивать компост раз в месяц;
- Использование сухой смеси и необходимость в перемешивании находятся в зависимости друг от друга: чем меньше используется сухой смеси, тем легче компост уплотняется и требует

перемешивания;

- Свежескошенная трава содержит много влаги. Подсушите ее перед загрузкой в компостер, иначе она может перекрыть прохождение воздуха через компост, а это приведет к появлению неприятного запаха. Загрузка мокрых осенних листьев может привести к этому же эффекту;
- Компостный материал не должен быть слишком сухой или слишком мокрым.

Не рекомендуется закладывать обсемененные растения сорняков, чтобы компост не стал рассадником сорных растений. Семена некоторых сорняков устойчивы к гниению и сохраняют жизнеспособность в течение нескольких лет.

В среднем зрелый компост образуется за 6-10 недель. Растительные остатки в нем теряют свою естественную форму и становятся неразличимыми в общей массе. Готовый компост это однородный рассыпчатый материал темно-коричневого цвета.

К пригодным отходам для компостирования относятся:

- Измельченные ветки;
- Деревянная щепа;
- Измельченная солома;
- Деревянная стружка и опилки;
- Шелуха семечек и скорлупа орехов;

- Стебли кукурузных початков;
- Остывшая древесная зола;
- Очистки и кусочки овощей и фруктов;
- Кофейная гуща, чайные пакетики и остатки заварки;
- Черствый хлеб, остатки сыра;
- Пищевые отходы (остатки приготовленной еды);
- Яичная скорлупа;
- Подвявшая скошенная трава;
- Цветы и домашние растения;
- Бумажные полотенца и носовые платки;
- Измельчённая нежирная бумага;
- Природные волокна небольшими кусками;
- Стебли и ботва овощных культур;
- Торф;
- Навоз;
- Птичий помет.

К не пригодным для компостирования отходам относятся:

- Крупные деревянные отходы;
- Кости, ракушки;
- Угольная зола от мангала;
- Мелованная бумага;
- Газеты с цветной печатью, цветная бумага рекламных проспектов;
- Остатки мяса, сала или рыбы;
- Старый пищевой жир;
- Молочные продукты;
- Кожура цитрусовых;
- Сорняки с семенами;
- Больные растения;
- Строительный мусор;
- Неразлагающиеся отходы: пластмасса, стекло, резина, кожа;
- Мешки для пылесосов, которые могут содержать, например, осколки стекла;
- Табачные окурки (содержат тяжелые металлы);
- Ядовитые вещества: противогнилостные и дезинфицирующие средства, яды, краски, растворители, бензин и т.п.

К материалам, не рекомендуемым к компостированию относятся: вечнозеленые листья (могут содержать масла, замедляющие разложение), фекалии собак и кошек (могут содержать болезнетворные бактерии и привлекать насекомых). В домашний компостер указанные материалы рекомендуется добавлять в небольшом количестве.

Перед загрузкой в компостер ингредиенты рекомендуется измельчать. В частности, бумагу и картон перед компостированием рекомендуется измельчать и размачивать в воде.

Опилки - хороший разрыхлитель почвы, существенно улучшающий её структуру. Однако сами по себе они не очень богаты азотом и медленно разлагаются. Лучше всего опилки смешивать с травой.

Напоминаем!

Нарушение правил благоустройства, озеленения, обеспечения чистоты и порядка на территории городских и сельских поселений Белгородской области влечет наложение административного штрафа **на граждан в размере двух тысяч рублей**; на должностных лиц - десяти тысяч рублей; на юридических лиц - восьмидесяти тысяч рублей.

Те же деяния, совершенные повторно в течение года после применения мер административного взыскания, влекут наложение административного штрафа **на граждан в размере пяти тысяч рублей**; на должностных лиц - двадцати тысяч рублей; на юридических - двухсот тысяч рублей.

Несоблюдение экологических и санитарно-эпидемиологических требований при сборе, накоплении, использовании, обезвреживании, транспортировании, размещении и ином обращении с отходами производства и потребления - влечет наложение административного штрафа **на граждан в размере от одной тысячи до двух тысяч рублей**; на должностных лиц - от десяти тысяч до тридцати тысяч рублей; на лиц, осуществляющих предпринимательскую деятельность без образования юридического лица, - от тридцати тысяч до пятидесяти тысяч рублей или административное приостановление деятельности на срок до девяноста суток; на юридических лиц - от ста тысяч до двухсот пятидесяти тысяч рублей или административное приостановление деятельности на срок до девяноста суток.

Каждый может внести посильный вклад в общее дело. Речь идет о чистоте и красоте улиц, о здоровье, настроении, качестве жизни наших земляков, о благополучии наших детей и их отношении к собственному дому, к селу, в котором они живут.